



รายงานแผนและความก้าวหน้าในการดำเนินงาน

ประจำปีงบประมาณ พ.ศ.๒๕๖๙

องค์การบริหารส่วนตำบลนาจำปา

(ข้อมูล ณ วันที่ ๓๑ มีนาคม ๒๕๖๙)

องค์การบริหารส่วนตำบลนาจำปา

อำเภอดอนจาน จังหวัดกาฬสินธุ์



บันทึกข้อความ

ส่วนราชการ สำนักปลัด องค์การบริหารส่วนตำบลนาจำปา โทร ๐๔๓-๘๔๐๕๑๒

ที่ กส ๗๕๔๐๑/

วันที่ ๑๐ มีนาคม ๒๕๖๙

เรื่อง รายงานผลการดำเนินงานตามแผนปฏิบัติการป้องกันการทุจริตเพื่อยกระดับคุณธรรมและความโปร่งใสขององค์การบริหารส่วนตำบลนาจำปา (พ.ศ.๒๕๖๖ - ๒๕๗๐) ประจำปีงบประมาณ พ.ศ.๒๕๖๘ รอบ ๖ เดือน (เดือนตุลาคม ๒๕๖๘ - กันยายน ๒๕๖๙)

เรียน นายกององค์การบริหารส่วนตำบลนาจำปา

ตามที่กรมส่งเสริมการปกครองท้องถิ่น ได้รับแจ้งจาก ป.ป.ช. ว่าได้กำหนดตามแนวทางการรายงานและติดตามผลการดำเนินงานตามแผนปฏิบัติการป้องกันการทุจริตขององค์กรปกครองส่วนท้องถิ่น ซึ่งรายงานผลการดำเนินงานตามแผนป้องกันการทุจริตขององค์กรปกครองส่วนท้องถิ่นให้สำนักงาน ป.ป.ช. ทราบทุกรอบปีงบประมาณ จนถึงสิ้นสุดปีงบประมาณ พ.ศ. ๒๕๖๘ โดยจำแนกรายงานผลจำนวน ๒ รอบต่อปี ได้แก่ รอบ ๖ เดือน (ภายในเดือนเมษายน) และรอบ ๑๒ เดือน (ภายในเดือนตุลาคม) ผ่านระบบรายงานและติดตามประเมินผลการดำเนินงานตามแผนปฏิบัติการป้องกันการทุจริตขององค์กรปกครองส่วนท้องถิ่น หรือระบบe-planNACC นั้นหน่วยตรวจสอบภายใน องค์การบริหารส่วนตำบลนาจำปา ได้ดำเนินการติดตามและประเมินผลแผนปฏิบัติการป้องกันการทุจริต ประจำปีงบประมาณ พ.ศ.๒๕๖๘ ตามแนวทางรายงานและติดตามผลการดำเนินงานตามแผนปฏิบัติการป้องกันการทุจริตขององค์กรปกครองส่วนท้องถิ่นและการยกระดับผลการประเมินการประเมินคุณธรรมและความโปร่งใสในการดำเนินงานขององค์กรปกครองส่วนท้องถิ่นประจำปีงบประมาณพ.ศ.๒๕๖๘เรียบร้อยแล้วจึงขอรายงานผลการดำเนินงานตามแผนปฏิบัติการป้องกันการทุจริตขององค์การบริหารส่วนตำบลนาจำปา ประจำปีงบประมาณ พ.ศ.๒๕๖๘ รอบ ๑๒ เดือน รายละเอียดตามเอกสารที่แนบมาพร้อมนี้

จึงเรียนมาเพื่อโปรดทราบ

(ลงชื่อ)

(นางสาวอรพิน หอมบุญมา)

นักวิชาการเกษตรชำนาญการ

รักษาราชการแทนหัวหน้าสำนักปลัด

ความเห็นปลัดองค์การบริหารส่วนตำบลนาจำปา

.....
.....

(ลงชื่อ)

(นางสาวปาริชาติ ปาละจุม)

ปลัดองค์การบริหารส่วนตำบลนาจำปา

ความเห็นนายกองค์การบริหารส่วนตำบลนาจำปา

.....
.....

(ลงชื่อ)

(นายบุญเลี้ยง การรัตน์)

นายกองค์การบริหารส่วนตำบลนาจำปา

แผนพัฒนาห้าปี

(พ.ศ. ๒๕๖๖ - ๒๕๗๐)

ขององค์การบริหารส่วนตำบลนาจำปา อำเภอดอนจาน จังหวัดกาฬสินธุ์

ส่วนที่ ๑ สภาพทั่วไปและข้อมูลพื้นฐาน

๑. ด้านกายภาพ

๑.๑. ที่ตั้ง

ตำบลนาจำปาดังอยู่ทางทิศเหนือของอำเภอดอนจาน จังหวัดกาฬสินธุ์ และตั้งอยู่ทางทิศตะวันออกเฉียงเหนือของจังหวัดกาฬสินธุ์ ห่างจากตัวจังหวัดกาฬสินธุ์ระยะทาง ๒๖ กิโลเมตร และห่างจากตัวอำเภอดอนจานเป็นระยะทาง ๓ กิโลเมตร ที่ทำการองค์การบริหารส่วนตำบลนาจำปา ตั้งอยู่ที่บ้านจิ้งจาม หมู่ที่ ๖ ตำบลนาจำปา อำเภอดอนจาน จังหวัดกาฬสินธุ์

พื้นที่

องค์การบริหารส่วนตำบลนาจำปา มีเนื้อที่โดยประมาณ ๕๑ ตารางกิโลเมตร หรือ ประมาณ ๓๑,๘๗๕ ไร่

อาณาเขต

ทิศเหนือ	ติดต่อเขตพื้นที่ตำบลนามน อำเภอนามน
ทิศใต้	ติดต่อเขตพื้นที่ตำบลดอนจาน อำเภอดอนจาน
ทิศตะวันออก	ติดต่อเขตพื้นที่ตำบลสะอาดไชยศรี อำเภอดอนจาน
ทิศตะวันตก	ติดต่อเขตพื้นที่ตำบลม่วงนา อำเภอดอนจาน

๑.๒ ลักษณะภูมิประเทศ

สภาพภูมิประเทศของตำบลนาจำปา พื้นที่ส่วนใหญ่เป็นที่ราบลุ่ม สภาพดินจะเป็นดินร่วน ดินร่วนปนทราย พื้นที่เหมาะสำหรับทำการเกษตร

๑.๓ ลักษณะทางภูมิอากาศ

ลักษณะทางภูมิอากาศ เป็นมรสุม มี ๓ ฤดู

- ฤดูร้อน เริ่มตั้งแต่ เดือนกุมภาพันธ์ - เดือนพฤษภาคม
- ฤดูฝน เริ่มตั้งแต่ เดือนมิถุนายน - เดือนกันยายน
- ฤดูหนาว เริ่มตั้งแต่ เดือนตุลาคม - เดือนมกราคม

๑.๔ ลักษณะของดิน

ลักษณะของดินตำบลนาจำปา สภาพดินจะเป็นดินร่วน ดินร่วนปนทราย พื้นที่เหมาะสำหรับทำการเกษตร

๒. ด้านการเมือง/การปกครอง

๒.๑. เขตการปกครอง

ตำบลนาจำปา ประกอบด้วยจำนวนหมู่บ้าน ๙ หมู่บ้าน อยู่ในเขตองค์การบริหารส่วนตำบลนาจำปา ทั้งหมดได้แก่

หมู่ที่ ๑	บ้านโพนสวรรค์	จำนวน ๑๐๓ ครัวเรือน
หมู่ที่ ๒	บ้านหนองแวงแสน	จำนวน ๑๒๐ ครัวเรือน
หมู่ที่ ๓	บ้านหนองโพน	จำนวน ๑๔๔ ครัวเรือน
หมู่ที่ ๔	บ้านดงเย็น	จำนวน ๒๑๘ ครัวเรือน
หมู่ที่ ๕	บ้านโนนสมบูรณ์	จำนวน ๑๓๗ ครัวเรือน
หมู่ที่ ๖	บ้านจิวงาม	จำนวน ๒๐๔ ครัวเรือน
หมู่ที่ ๗	บ้านโนนสามัคคี	จำนวน ๑๓๑ ครัวเรือน
หมู่ที่ ๘	บ้านนาจำปา	จำนวน ๑๘๒ ครัวเรือน
หมู่ที่ ๙	บ้านโนนหนามแท่ง	จำนวน ๑๙๔ ครัวเรือน

อาชีพ

ประชากรในเขตพื้นที่องค์การบริหารส่วนตำบลนาจำปา ส่วนใหญ่มีการประกอบอาชีพเกษตรกรรมเป็นหลัก รองลงมามีการรับจ้างทางการเกษตร อาชีพค้าขาย รับจ้างทั่วไปและรับราชการบ้างซึ่งมีไม่มากนัก อาชีพทางการเกษตรที่สำคัญ คือ การทำสวนยางพารา ทำนา ทำสวนอ้อย ไร่มันสำปะหลัง โดยคิดเป็นร้อยละ ดังนี้

- ทำนา	ร้อยละ ๒๘.๘๘ ของพื้นที่ทำการเกษตร
- ไม้ผลไม้น้ำ	ร้อยละ ๗.๙๓ ของพื้นที่ทำการเกษตร
- ทำไร่	ร้อยละ ๖๓.๑๙ ของพื้นที่ทำการเกษตร
- พืชผัก	ร้อยละ ๐.๐๔ ของพื้นที่ทำการเกษตร

๒.๒ การเลือกตั้ง

การเลือกตั้งผู้บริหารและสมาชิกสภาองค์การบริหารส่วนตำบล ตามพระราชบัญญัติสภาตำบลและองค์การบริหารส่วนตำบล พ.ศ.๒๕๓๗ และที่แก้ไขเพิ่มเติมถึงปัจจุบัน มีจำนวน ๙ หมู่บ้าน นายองค์การบริหารส่วนตำบล ๑ คน สมาชิกสภาองค์การบริหารส่วนตำบล หมู่บ้านละ ๒ คน รวมเป็น ๑๘ คน

๓. ประชากร

๓.๑ ข้อมูลเกี่ยวกับจำนวนประชากร

องค์การบริหารส่วนตำบลนาจำปา มีจำนวนหมู่บ้านทั้งหมด ๙ หมู่บ้าน ซึ่งเป็นหมู่บ้านในเขตองค์การบริหารส่วนตำบลนาจำปา มีจำนวนครัวเรือน ๑,๔๓๓ ครัวเรือน

หมู่ที่	ชื่อหมู่บ้าน	จำนวนครัวเรือน	จำนวนประชากร			กำนัน/ผู้ใหญ่บ้าน
			ชาย	หญิง	รวม	
๑	บ้านโพนสวรรค์	๑๐๓	๑๙๙	๑๙๒	๓๙๑	นายเพลิน สอนหาญ
๒	บ้านหนองแวงแสน	๑๒๐	๒๓๗	๒๐๗	๔๔๔	นายชนะศึก ภารสำเร็จ
๓	บ้านหนองโพน	๑๔๔	๒๗๗	๒๖๒	๕๓๙	นายสมร ทฤษฎี
๔	บ้านดงเย็น	๒๑๘	๒๙๙	๓๑๙	๖๑๘	นายอำนาจ สุขเอนก
๕	บ้านโนนสมบูรณ์	๑๓๗	๒๔๒	๒๙๐	๕๓๒	นายหนูเลื่อน คำภักดี
๖	บ้านจิวงาม	๒๐๔	๓๙๑	๓๕๐	๗๔๑	นายพรหมรี สุวรรณเรือง
๗	บ้านโนนสามัคคี	๑๓๑	๒๒๒	๒๑๑	๔๓๓	นายทองจันทร์ ผลชื่น
๘	บ้านนาจำปา	๑๘๒	๒๘๕	๒๗๖	๕๖๑	นายอำพร ไชยนาแพง
๙	บ้านโนนหนามแท่ง	๑๙๔	๓๒๗	๓๕๔	๖๘๑	นายคำพันธ์ กมลนัส
	รวม	๑,๔๓๓	๒,๔๗๙	๒,๔๖๑	๔,๙๔๐	

ข้อมูล ณ วันที่ ๒๒ เมษายน ๒๕๖๒

๓.๒ ช่วงอายุและจำนวนประชากร

แยกตามช่วงอายุ	หญิง	ชาย	หมายเหตุ
จำนวนประชากรเยาวชน	๘๔๘	๙๑๔	อายุต่ำกว่า ๒๕ ปี
จำนวนประชากร	๑,๓๑๒	๑,๓๐๙	อายุ ๒๕-๖๐ ปี
จำนวนประชากรผู้สูงอายุ	๒๙๔	๒๔๑	อายุมากกว่า ๖๐ ปี
รวม	๒,๔๕๔	๒,๔๖๔	ทั้งสิ้น ๔,๙๑๘ คน

๔. สภาพทางสังคม

๔.๑ การศึกษา

ศูนย์พัฒนาเด็กเล็กสังกัดองค์การบริหารส่วนตำบลนาจำปา จำนวน ๓ แห่ง ดังนี้

ที่	ชื่อโรงเรียน	จำนวนครู (คน)	จำนวนนักเรียน(คน)	หมายเหตุ
๑	ศูนย์พัฒนาเด็กเล็กบ้านนาจำปา	๗	๔๖	
๒	ศูนย์พัฒนาเด็กเล็กบ้านหนองโพน	๓	๒๐	
๓	ศูนย์พัฒนาเด็กเล็กบ้านดงเย็น	๒	๑๑	

**ข้อมูลจากนักวิชาการศึกษา

โรงเรียนในสังกัดสำนักงานการศึกษาประถมศึกษา จำนวน ๓ แห่ง ดังนี้

ที่	ชื่อโรงเรียน	จำนวนครู (คน)	จำนวนนักเรียน(คน)	หมายเหตุ
๑	โรงเรียนบ้านนาจำปา	๑๐	๑๔๖	
๒	โรงเรียนบ้านหนองแวงแสน	๓	๒๑	
๓	โรงเรียนบ้านหนองโพนโนนสมบูรณ์	๖	๗๗	

โรงเรียนในสังกัดสำนักงานการศึกษามัธยมศึกษา จำนวน ๑ แห่ง

ที่	ชื่อโรงเรียน	จำนวนครู (คน)	จำนวนนักเรียน(คน)	หมายเหตุ
๑	โรงเรียนจำปาหลวงวิทยา			

ที่	ชื่อโรงเรียน	จำนวนครู (คน)	จำนวนนักเรียน(คน)	หมายเหตุ
๑	มีศูนย์การศึกษานอกระบบและ การศึกษาอัธยมศึกษาอำเภอตอนจวน (กศน.)ตำบล	๒	๑๑๐	

สถาบันและองค์กรศาสนา

๑. วัดบูรพา
๒. วัดชัยมงคล
๓. วัดดอยดงเย็น
๔. วัดป่าสวรรค์จันทวาราม
๕. วัดไชยประสิทธิ์
๖. วัดป่านาเจริญ

๔.๒ สาธารณสุข

มีโรงพยาบาลในเขตพื้นที่สังกัดกระทรวงสาธารณสุข ๒ แห่ง

๑. โรงพยาบาลส่งเสริมสุขภาพตำบลนาจำปา หมู่ที่ ๘ จำนวน ๑ แห่ง

๒. โรงพยาบาลส่งเสริมสุขภาพตำบล (หนองแวงแสน) หมู่ที่ ๒ จำนวน ๑ แห่ง

นอกจากนี้ยังมี หน่วย อสม.แต่ละหมู่บ้านเพื่อบริการข้อมูลพื้นฐานของการรักษาพยาบาล และมี

อัตราใช้ส้วมราดน้ำ ร้อยละ ๑๐๐ ของประชากรทั้งตำบล

๔.๓ อาชญากรรม

๔.๔ ยาเสพติด

๔.๕ การสังคมสงเคราะห์

๕. ระบบบริการพื้นฐาน

๕.๑ การโทรคมนาคม

มีถนนลาดยางแอสฟัลติก ถนนคอนกรีตเสริมเหล็กและถนนลูกรัง

หมู่ที่	หมู่บ้าน	จำนวนสาย ทางรวม (สาย)	ถนนลาดยาง แอสฟัลติก (สาย)	ถนนคอนกรีต เสริมเหล็ก (สาย)	ถนน หินคลุก (สาย)	ถนน ลูกรัง (สาย)
๑	โพนสวรรค์	๑๒	๑	๗	-	๔
๒	หนองแวงแสน	๑๐	๑	๔	-	๕
๓	หนองโพน	๘	๑	๔	-	๓
๔	ดงเย็น	๑๑	๑	๕	-	๕
๕	โนนสมบูรณ์	๑๐	๑	๖	-	๓
๖	จ้วงาม	๖	-	๔	-	๒
๗	โนนสามัคคี	๘	-	๖	-	๒
๘	นาจำปา	๑๐	-	๘	-	๒
๙	โนนหนามแท่ง	๑๔	๑	๖	-	๗
รวม			๖	๕๐	-	๓๓
ถนนในการรับผิดชอบของหน่วยงานอื่น			๑			

๕.๒ การไฟฟ้า

๑. จำนวนครัวเรือนที่ใช้ไฟฟ้า ๑,๔๓๓ ครัวเรือน
๒. ในเขตตำบลนาจำปามีไฟฟ้าเข้าถึงทุกหมู่บ้าน โดยใช้ไฟฟ้าของการไฟฟ้าส่วนภูมิภาค ร้อยละ ๑๐๐ ของพื้นที่ทั้งหมด

๕.๓ การประปา

มีระบบประปาหมู่บ้านขององค์การบริหารส่วนตำบลนาจำปา จำนวน ๙ หมู่บ้าน

๕.๔ โทรศัพท์

ปัจจุบันทุกหมู่บ้าน ใช้โทรศัพท์เคลื่อนที่เป็นส่วนใหญ่

๕.๕ ไปรษณีย์หรือการสื่อสารหรือการขนส่ง และวัสดุ ครุภัณฑ์
มีที่ทำการไปรษณีย์อนุญาตอำเภอเมืองจำนวน ๑ แห่งตั้งอยู่หมู่ที่ ๘

๖. ระบบเศรษฐกิจ

๖.๑ การเกษตร

ประชากรส่วนใหญ่ประมาณร้อยละ ๘๐ ประกอบอาชีพทำการเกษตรกรรมได้แก่ ทำนา ไร่มัน
สำปะหลัง ยางพารา และไร่อ้อย

๖.๒. การประมง

๖.๓ การปศุสัตว์

ตำบลนาจำปา มีการปศุสัตว์ คือ การเลี้ยงโค กระบือ สุกร ไก่พันธุ์ไข่และไก่พันธุ์พื้นเมือง

๖.๔ การบริการ

หน่วยธุรกิจในเขตองค์การบริหารส่วนตำบลนาจำปา

- | | |
|--------------------------------|---------------|
| ๑. ปั้มน้ำมันขนาดเล็ก | จำนวน ๙ แห่ง |
| ๒. ร้านค้า | จำนวน ๓๙ แห่ง |
| ๓. โรงสีขนาดเล็ก | จำนวน ๑๓ แห่ง |
| ๔. ร้านซ่อมเครื่องยนต์ | จำนวน ๖ แห่ง |
| ๕. ร้านรับซื้อพืชผลทางการเกษตร | จำนวน ๒ แห่ง |

๖.๕ การท่องเที่ยว

เที่ยวชมธรรมชาติ ณ วัดดอยดงเย็น หมู่ที่ ๔ บ้านดงเย็น ตำบลนาจำปา อำเภอดอนจาน
จังหวัดกาฬสินธุ์

๖.๖ อุตสาหกรรม

ตำบลนาจำปา อำเภอดอนจาน จังหวัดกาฬสินธุ์ ไม่มีอุตสาหกรรมในพื้นที่

๖.๗ การพาณิชย์และกลุ่มอาชีพ

- | | |
|---------------------|---------|
| -กลุ่มเกษตรอินทรีย์ | ๑ กลุ่ม |
| -กลุ่มทอเสื่อกก | ๑ กลุ่ม |
| -กลุ่มทอผ้า | ๑ กลุ่ม |

๖.๘ แรงงาน

ประชากรส่วนใหญ่ประมาณร้อยละ ๘๐ ประกอบอาชีพทำการเกษตรกรรมได้แก่ ทำนา ไร่มัน
สำปะหลัง ยางพารา และไร่อ้อย ที่เหลือประกอบอาชีพส่วนตัวและรับจ้าง

๕. เดือนห้า	บุญสงกรานต์
๖. เดือนหก	บุญบั้งไฟ
๗. เดือนเจ็ด	บุญเบิกฟ้า
๘. เดือนแปด	บุญเข้าพรรษา
๙. เดือนเก้า	บุญข้าวประดับดิน
๑๐. เดือนสิบ	บุญข้าวสาก
๑๑. เดือนสิบเอ็ด	บุญออกพรรษา
๑๒. เดือนสิบสอง	บุญกฐิน

๙. ทรัพยากรธรรมชาติ

ทรัพยากรป่าไม้

๑. ป่าดอนเจ้าปู่น้อย อยู่ในเขตหมู่ที่ ๖ จำนวน ๒๔ ไร่ ๒ งาน ๒๑ ตร.ว.
๒. ป่าดอนปู่ใหญ่ อยู่ในเขตหมู่ที่ ๙ จำนวน ๖๘ ไร่ ๒ งาน ๕๓ ตร.ว.
๓. ป่าโคกสาธารณะหนองแวงแสน อยู่ในเขตหมู่ที่ ๒ จำนวน ๑๐๗ ไร่ ๓ งาน ๕๒ ตร.ว.
๔. ป่าโคกสาธารณะหนองโพน อยู่ในเขตหมู่ที่ ๓
๕. โคกสาธารณะ (ป่าช้า) อยู่ในเขตหมู่ที่ ๘
๖. โคกบะเบี่ยสาธารณะ อยู่ในเขตหมู่ที่ ๕ จำนวน ๑๕ ไร่ ๑ งาน

ทรัพยากรแหล่งน้ำ

๑. หนองแวงแสนสาธารณะ อยู่ในเขตหมู่ที่ ๒ จำนวน ๔๐ ไร่ ๑ งาน ๓๒ ตร.ว.
๒. หนองโพนคำ อยู่ในเขตหมู่ที่ ๓
๓. หนองบ้านดงเย็น อยู่ในเขตหมู่ที่ ๔
๔. หนองธณีสงฆ์บ้านหนองโพน อยู่ในเขตหมู่ที่ ๓ จำนวน ๖ ไร่ ๓ งาน ๔๐ ตร.ว.
๕. หนองแวงฮีสาธารณะประโยชน์ อยู่ในเขตหมู่ที่ ๘ จำนวน ๔๔ ไร่ ๒ งาน ๑๑ ตร.ว.
๖. หนองแปนสาธารณะประโยชน์ อยู่ในเขตหมู่ที่ ๘ จำนวน ๑๓ ไร่ ๐ งาน ๑๑ ตร.ว.

ความมั่งคั่ง

⇒ ประเทศไทยมีการขยายตัวของเศรษฐกิจ อย่างต่อเนื่องยกระดับเป็นประเทศในกลุ่มประเทศรายได้สูงความเหลื่อมล้ำของการพัฒนาลดลง ประชากรได้รับผลประโยชน์จากการพัฒนาอย่างเท่าเทียมกันมากขึ้น

⇒ เศรษฐกิจมีความสามารถในการแข่งขันสูง สามารถสร้างรายได้ทั้งภายในและภายนอกประเทศ สร้างฐานเศรษฐกิจและสังคมแห่งอนาคต และเป็นจุดสำคัญของการเชื่อมโยงในภูมิภาคทั้งการคมนาคมขนส่งการผลิต การค้า การลงทุน และการทำธุรกิจ มีบทบาทสำคัญในระดับภูมิภาคและระดับโลก เกิดสายสัมพันธ์ทางเศรษฐกิจและการค้าอย่างมีพลัง

⇒ ความสมบูรณ์ในทุนที่จะสามารถสร้างการพัฒนาอย่างต่อเนื่อง ได้แก่ ทุนมนุษย์ ทุนทางปัญญา ทุนทางการเงิน ทุนที่เป็นเครื่องมือเครื่องจักร ทุนทางสังคมและทุนทรัพยากรธรรมชาติและสิ่งแวดล้อม

ความยั่งยืน

⇒ การพัฒนาที่สามารถสร้างความเจริญ รายได้และคุณภาพชีวิตของประชาชนให้เพิ่มขึ้นอย่างต่อเนื่อง ซึ่งเป็นการเจริญเติบโตของเศรษฐกิจที่ไม่ใช้ทรัพยากรธรรมชาติเกินพอดีไม่สร้างมลภาวะต่อสิ่งแวดล้อมจนเกิดความสามารถในการรองรับและเยียวยาระบบนิเวศน์

⇒ การผลิตและการบริโภคเป็นมิตรกับมิตรกับสิ่งแวดล้อม และ สอดคล้องกับกฎระเบียบของประชาคมโลกซึ่งเป็นที่ยอมรับร่วมกัน ความอุดมสมบูรณ์ของทรัพยากรธรรมชาติและสิ่งแวดล้อมมีคุณภาพดีขึ้น คนมีความรับผิดชอบต่อสังคมมีความเอื้ออาทร เสียสละเพื่อผลประโยชน์ส่วนรวม

⇒ มุ่งประโยชน์ส่วนรวมอย่างยั่งยืน ให้ความสำคัญกับการมีส่วนร่วมของประชาชนทุกภาคส่วน เพื่อพัฒนาในทุกระดับ อย่างสมดุล มีเสถียรภาพ และยั่งยืน

⇒ ประชาชนทุกภาคส่วนในสังคม ที่ยึดถือและปฏิบัติตามปรัชญาเศรษฐกิจพอเพียง ความมั่นคง ความมั่งคั่ง ความยั่งยืน “ประเทศมีความมั่นคง มั่งคั่ง ยั่งยืน เป็นประเทศพัฒนาแล้ว ด้วยการพัฒนาตามปรัชญาเศรษฐกิจพอเพียง”

๑.๒ แผนพัฒนาเศรษฐกิจและสังคมแห่งชาติ ฉบับที่ ๑๒ (พ.ศ. ๒๕๖๐ - ๒๕๖๔) กำหนดประเด็นยุทธศาสตร์การ พัฒนาไว้ ๑๐ ยุทธศาสตร์ ดังนี้

ยุทธศาสตร์ที่ ๑ การเสริมสร้างและพัฒนาศักยภาพทุนมนุษย์

ยุทธศาสตร์ที่ ๒ การสร้างความเป็นธรรมและลดความเหลื่อมล้ำในสังคม

ยุทธศาสตร์ที่ ๓ การสร้างความเข้มแข็งทางเศรษฐกิจและแข่งขันได้อย่างยั่งยืน

ยุทธศาสตร์ที่ ๔ การเติบโตที่เป็นมิตรกับสิ่งแวดล้อมเพื่อการพัฒนาอย่างยั่งยืน

ยุทธศาสตร์ที่ ๕ ความมั่นคงแห่งชาติเพื่อการพัฒนาประเทศสู่ความมั่งคั่งและยั่งยืน

ยุทธศาสตร์ที่ ๖ ยุทธศาสตร์การบริหารจัดการในภาครัฐ การป้องกันการทุจริตประพฤติมิชอบ และธรรมาภิบาลในสังคมไทย

ยุทธศาสตร์ที่ ๗ ยุทธศาสตร์การพัฒนาโครงสร้างพื้นฐานและระบบโลจิสติกส์

ยุทธศาสตร์ที่ ๘ ยุทธศาสตร์การพัฒนาวิทยาศาสตร์ เทคโนโลยี วิจัย และนวัตกรรม
ยุทธศาสตร์ที่ ๙ ยุทธศาสตร์การพัฒนาภาค เมือง และพื้นที่เศรษฐกิจ
ยุทธศาสตร์ที่ ๑๐ ยุทธศาสตร์ความร่วมมือระหว่างประเทศเพื่อการพัฒนา

๑.๓ แผนพัฒนาภาค/แผนพัฒนากลุ่มจังหวัด/แผนพัฒนาจังหวัด

แผนพัฒนาภาค เป้าหมายการพัฒนาภาคตะวันออกเฉียงเหนือ “พัฒนาให้หลุดพ้นจากความยากจน สู่เป้าหมายการพึ่งตนเอง” ได้กำหนดประเด็นยุทธศาสตร์การพัฒนาไว้ ดังนี้

ยุทธศาสตร์ที่ ๑ เพิ่มศักยภาพการผลิตไปสู่มาตรฐานเกษตรอินทรีย์ และอาหารปลอดภัย

ยุทธศาสตร์ที่ ๒ พัฒนาอุตสาหกรรมเกษตรแปรรูปไปสู่ผลิตภัณฑ์ที่มีมูลค่าเพิ่มสูง

ยุทธศาสตร์ที่ ๓ ยกระดับการท่องเที่ยวเชิงประเพณี วัฒนธรรม อารยธรรมของยุคก่อนประวัติศาสตร์และกีฬาสุทรนานาชาติ

ยุทธศาสตร์ที่ ๔ เพิ่มประสิทธิภาพการบริหารจัดการน้ำเพื่อการพัฒนาที่ยั่งยืน

ยุทธศาสตร์ที่ ๕ พื้นฟูทรัพยากรป่าไม้ให้คงความอุดมสมบูรณ์และรักษาความหลากหลายทางชีวภาพในพื้นที่ต้นน้ำของจังหวัดเลย อุดรธานี สกลนคร ชัยภูมิ นครราชสีมา

แผนพัฒนากลุ่มจังหวัดภาคตะวันออกเฉียงเหนือตอนกลาง พ.ศ. ๒๕๖๑ - ๒๕๖๕

วิสัยทัศน์ “นวัตกรรม ระบบราง อุตสาหกรรมเกษตร เชื่อมโยงบริการ การท่องเที่ยว และโลจิสติกส์”

กำหนดประเด็นยุทธศาสตร์การพัฒนา ดังนี้

ยุทธศาสตร์ที่ ๑ การพัฒนาศักยภาพการผลิตการเกษตรและอุตสาหกรรมเกษตรให้สามารถแข่งขันได้อย่างยั่งยืน

ยุทธศาสตร์ที่ ๒ การพัฒนาขีดความสามารถทางการแข่งขันด้านการค้า การบริการ และโลจิสติกส์

ยุทธศาสตร์ที่ ๓ การเพิ่มศักยภาพการท่องเที่ยวอย่างครบวงจร

แผนพัฒนาจังหวัดกาฬสินธุ์ พ.ศ. ๒๕๖๑ - ๒๕๖๕

เป้าหมายการพัฒนาจังหวัด “มั่งคั่งด้วยเกษตรปลอดภัย ไม่ทิ้งใครไว้ข้างหลัง”

กำหนดยุทธศาสตร์การพัฒนาจังหวัดกาฬสินธุ์ ดังนี้

ยุทธศาสตร์ที่ ๑ พัฒนาศักยภาพที่มุ่งเน้นการผลิตสินค้าเกษตรและอาหารปลอดภัย

ยุทธศาสตร์ที่ ๒ ยกระดับคุณภาพและรายได้ด้านการท่องเที่ยว และส่งเสริมการค้า การลงทุน นวัตกรรมให้ได้มาตรฐานและแข่งขันได้

ยุทธศาสตร์ที่ ๓ เพิ่มประสิทธิภาพการบริหารจัดการทรัพยากรธรรมชาติและสิ่งแวดล้อม

ยุทธศาสตร์ที่ ๔ การพัฒนาทุนมนุษย์ ลดความเหลื่อมล้ำ สร้างสังคมที่มีความมั่นคงและสงบ

สุข

๑.๔ ยุทธศาสตร์การพัฒนาขององค์กรปกครองส่วนท้องถิ่นในเขตจังหวัดกาฬสินธุ์

วิสัยทัศน์จังหวัด “การเกษตรปลอดภัย ส่งเสริมภูมิปัญญาท้องถิ่นเพิ่มศักยภาพการ
ท่องเที่ยวและบริการอนุรักษ์ทรัพยากรธรรมชาติและสิ่งแวดล้อม
พัฒนาคน และสังคมอย่างยั่งยืน”

ยุทธศาสตร์การพัฒนา ประกอบด้วย ๗ ด้าน ดังนี้

ยุทธศาสตร์ที่ ๑ การพัฒนาคนและสังคมที่มีคุณภาพ

ยุทธศาสตร์ที่ ๒ การพัฒนาการผลิตทางการเกษตรและการตลาดอย่างครบวงจร

ยุทธศาสตร์ที่ ๓ การพัฒนาผ้าไหมแพรวา ผ้ามัดย้อมจากสีธรรมชาติ และส่งเสริม ศิลปะ
วัฒนธรรม จารีตประเพณี และภูมิปัญญาท้องถิ่น

ยุทธศาสตร์ที่ ๔ การพัฒนาเศรษฐกิจและการท่องเที่ยว

ยุทธศาสตร์ที่ ๕ การพัฒนาโครงสร้างพื้นฐาน

ยุทธศาสตร์ที่ ๖ การอนุรักษ์ทรัพยากรธรรมชาติและสิ่งแวดล้อม

ยุทธศาสตร์ที่ ๗ การรักษาความมั่นคงภายในและพัฒนาระบบบริหารภายใต้การบริหารงาน
กิจการบ้านเมืองที่ดี

๒. ยุทธศาสตร์ขององค์การบริหารส่วนตำบลนาจำปา

๒.๑ วิสัยทัศน์การพัฒนา

นาจำปาชุมชนน่าอยู่ มุ่งสู่การเกษตรก้าวหน้า

๒.๒ พันธกิจ

๑. ส่งเสริมและพัฒนาภูมิปัญญาท้องถิ่น

๒. ส่งเสริมคุณภาพชีวิตที่ดี

๓. เสริมสร้างความเข้มแข็งของชุมชน

๔. พัฒนาด้านการเกษตรอย่างมีประสิทธิภาพอย่างครบวงจร

๕. บริการข้อมูลข่าวสารและการประชาสัมพันธ์

๖. ส่งเสริมเศรษฐกิจพอเพียง

๗. พัฒนาให้เป็นเมืองปลอดภัยเสถียรและชุมชนน่าอยู่

๒.๓ ยุทธศาสตร์และกลยุทธ์ขององค์การบริหารส่วนตำบลนาจำปา

ยุทธศาสตร์การพัฒนา

ยุทธศาสตร์ที่ ๑ การพัฒนาผลผลิตทางการเกษตรให้มีมาตรฐาน

ยุทธศาสตร์ที่ ๒ การพัฒนาอาชีพและส่งเสริมศิลปะ วัฒนธรรม จารีต ประเพณี และภูมิ

ปัญญา

ท้องถิ่น

ยุทธศาสตร์ที่ ๓ การพัฒนาการศึกษา พัฒนาคนและสังคมที่มีคุณภาพ

ยุทธศาสตร์ที่ ๔ การบริการประทับใจ

ยุทธศาสตร์ที่ ๕ การจัดการทรัพยากรธรรมชาติและสิ่งแวดล้อมอย่างมีประสิทธิภาพ

ยุทธศาสตร์ที่ ๖ การพัฒนาโครงสร้างพื้นฐาน

ยุทธศาสตร์ที่ ๑ การพัฒนาผลผลิตทางการเกษตรให้มีมาตรฐาน

แนวทางการพัฒนา

๑. ส่งเสริมสนับสนุนการเพิ่มผลผลิตทางการเกษตรและปศุสัตว์อย่างครบวงจร
๒. ส่งเสริมกลุ่มผู้ผลิตเกษตรอินทรีย์ชีวภาพ ปศุสัตว์ และการเกษตรแบบผสมผสานอย่างครบวงจร
๓. ส่งเสริมการแปรรูปผลผลิตทางการเกษตรเพื่อจัดการจำหน่าย
๔. ส่งเสริมให้มีการใช้ปัจจัยการผลิตที่มาจากอินทรีย์ชีวภาพที่คุณภาพ

ยุทธศาสตร์ที่ ๒ การพัฒนาอาชีพและส่งเสริมศิลปะ วัฒนธรรม จารีต ประเพณี และภูมิปัญญาท้องถิ่น

แนวทางการพัฒนา

๑. การส่งเสริมสนับสนุนและพัฒนาผู้ผลิต/ผู้ประกอบการ
๒. ส่งเสริมศิลปะ วัฒนธรรมและภูมิปัญญาท้องถิ่น
๓. ส่งเสริมอาชีพ ผลิตภัณฑ์และบริการด้านวัฒนธรรมท้องถิ่นให้เป็นวัฒนธรรมสร้างสรรค์

ยุทธศาสตร์ที่ ๓ การพัฒนาการศึกษา พัฒนาคนและสังคมที่มีคุณภาพ

แนวทางการพัฒนา

๑. การส่งเสริมการศึกษา
๒. การส่งเสริมประเพณี ศาสนาและวัฒนธรรม
๓. การส่งเสริมกีฬาและนันทนาการ

ยุทธศาสตร์ที่ ๔ การบริการประทับใจ

แนวทางการพัฒนา

๑. การเพิ่มประสิทธิภาพเจ้าหน้าที่ของรัฐ
๒. การพัฒนาระบบข้อมูลสารสนเทศ

ยุทธศาสตร์ที่ ๕ การจัดการทรัพยากรธรรมชาติและสิ่งแวดล้อมอย่างมีประสิทธิภาพ

แนวทางการพัฒนา

๑. ส่งเสริมให้ชุมชนมีส่วนร่วมในการบริหารจัดการทรัพยากรธรรมชาติและสิ่งแวดล้อม
๒. ปรับปรุงสภาพแวดล้อมท้องถิ่น
๓. ส่งเสริมให้ประชาชนมีศักยภาพในการจัดการสิ่งแวดล้อมอย่างสมดุลและยั่งยืน

อย่างยั่งยืน

สอดคล้องกับสภาพพื้นที่และวิถีชุมชน

๔. ส่งเสริมการจัดการป่าชุมชน

ยุทธศาสตร์ที่ ๖ การพัฒนาโครงสร้างพื้นฐาน

แนวทางการพัฒนา

๑. พัฒนาการคมนาคมและการขนส่ง
๒. การพัฒนาสาธารณูปโภคการพัฒนาสาธารณูปโภค
๓. พัฒนาระบบกำจัดขยะ

๒.๔ เป้าประสงค์

๑. ส่งเสริมคุณภาพชีวิตที่ดี
๒. เสริมสร้างความเข้มแข็งของชุมชน
๓. ส่งเสริมเศรษฐกิจพอเพียง
๔. พัฒนาบริการจัดการทรัพยากรในท้องถิ่น
๕. จัดการศึกษาและพัฒนาท้องถิ่น
๖. บริการข้อมูลข่าวสารและการประชาสัมพันธ์
๗. ปรับปรุงและพัฒนาาระบบสาธารณูปโภค ให้ได้มาตรฐาน และเพียงพอต่อความต้องการของประชาชน

๒.๕ ตัวชี้วัด

๑. มีการส่งเสริมให้ประชาชนมีสุขภาพที่ดีไม่น้อยกว่า ๕ กิจกรรม
๒. มีการส่งเสริมการเรียนรู้และการมีส่วนร่วมของประชาชนไม่น้อยกว่า ๑๐ กิจกรรม
๓. มีการจัดกิจกรรมการรักษาความปลอดภัยอย่างน้อย ๕ กิจกรรม
๔. มีการจัดกิจกรรมแก้ไขปัญหาเสพติด อย่างน้อย ๒ กิจกรรม
๕. มีการก่อสร้างถนน ปรับปรุง อย่างน้อยปีละ ๑,๐๐๐ เมตร
๖. ขยายเขตไฟฟ้าสาธารณะอย่างน้อยปีละ ๑ จุด
๗. มีการติดตั้งไฟฟ้าส่องสว่างอย่างน้อยปีละ ๑ ดวง
๘. ประชาชนมีน้ำประปาใช้ตลอดทั้งปี
๙. การบริการภาครัฐมีประสิทธิภาพ ผ่านหลักการบริหารกิจการบ้านเมืองที่ดีอย่างน้อยร้อยละ ๘๕
๑๐. ขุดลอกแหล่งน้ำปีละ ๑ แห่ง
๑๑. ส่งเสริม/อบรม ปรัชญาเศรษฐกิจพอเพียงปีละ ๑ ครั้ง
๑๒. จัดกิจกรรมด้านศิลปวัฒนธรรมประเพณี อย่างน้อยปีละ ๔ กิจกรรม
๑๓. จัดกิจกรรมด้านสิ่งแวดล้อม อย่างน้อยปีละ ๒ กิจกรรม

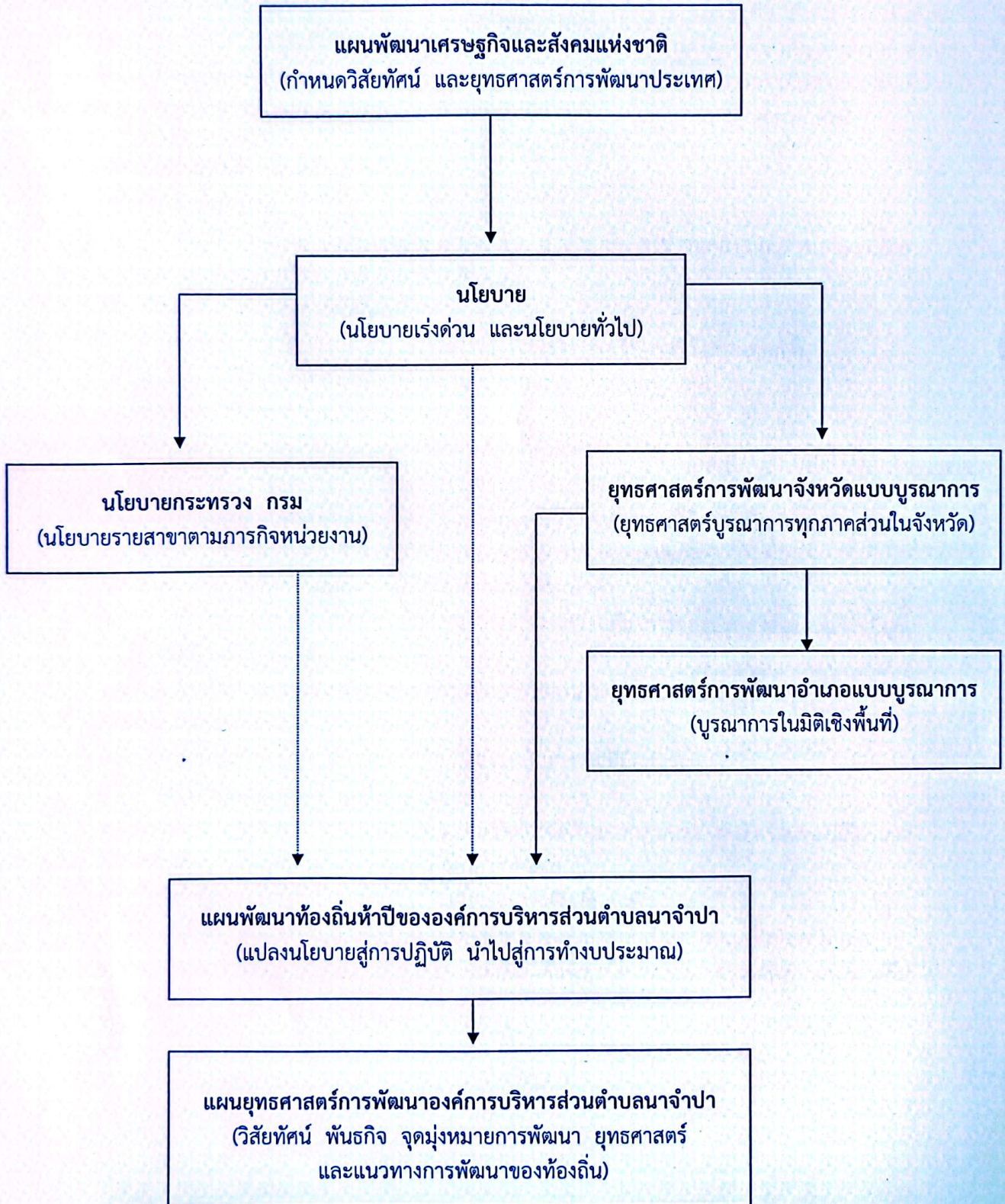
๒.๖ จุดยืนยุทธศาสตร์

๑. ส่งเสริมการศึกษาและการเรียนรู้ตลอดชีวิต
๒. ส่งเสริมภาวะสุขภาพที่ดีของประชาชน
๓. เสริมสร้างศักยภาพและโอกาส เด็ก เยาวชน ผู้สูงอายุ ผู้พิการ และผู้ด้อยโอกาส
๔. ส่งเสริมความเข้มแข็งของชุมชน การมีส่วนร่วมของประชาชน
๕. ส่งเสริมความปลอดภัยในชีวิตและทรัพย์สิน
๖. การป้องกันและแก้ไขปัญหาเสพติด
๗. การพัฒนาโครงสร้างพื้นฐานให้เพียงพอ
๘. ส่งเสริมการปฏิบัติงาน การบริการประชาชนให้มีประสิทธิภาพ
๙. ส่งเสริมการเพิ่มผลผลิตทางการเกษตรและส่งเสริมการมีอาชีพ มีรายได้ ที่เพียงพอ
๑๐. พัฒนาแหล่งน้ำเพื่อการเกษตร

๑๑. ส่งเสริมศิลปะ วัฒนธรรมประเพณีและภูมิปัญญาท้องถิ่น

๑๒. ส่งเสริมและจัดให้มีระบบการจัดการทรัพยากรธรรมชาติและสิ่งแวดล้อมที่ดีและยั่งยืน

๒.๗ ความเชื่อมโยงของยุทธศาสตร์ในภาพรวม



การวิเคราะห์เพื่อพัฒนาท้องถิ่น

๓.๑ การวิเคราะห์กรอบการจัดทำยุทธศาสตร์ขององค์กรปกครองส่วนท้องถิ่น SWOT Analysis (จุดแข็ง จุดอ่อน โอกาส และอุปสรรค)

จากการเก็บรวบรวมข้อมูลเบื้องต้นในด้านโครงสร้างพื้นฐาน เศรษฐกิจ สังคม การเมือง การบริหารและด้านทรัพยากรธรรมชาติและสิ่งแวดล้อม รวมทั้งการเก็บรวบรวมปัญหาที่สำคัญสามารถวิเคราะห์ศักยภาพการพัฒนาท้องถิ่นขององค์การบริหารส่วนตำบลนาจำปา กำหนดแนวทางการจัดทำยุทธศาสตร์การพัฒนาขององค์การบริหารส่วนตำบล ซึ่งประกอบด้วย จุดแข็ง จุดอ่อน โอกาส และอุปสรรค ดังนี้

การวิเคราะห์สภาพแวดล้อมภายใน

จุดแข็ง (Strength)

๑. อบต.นาจำปา แบ่งส่วนราชการเป็น ๓ ส่วน คือ สำนักปลัด ส่วนงานคลัง และส่วนงานช่างโยธา และมีคำสั่งแบ่งหน้าที่การทำงานอย่างชัดเจน
๒. มีสายการบังคับบัญชาที่ชัดเจน
๓. การจัดโครงการ/กิจกรรมต่างๆ มีการประสานงานประชุมปรึกษาหารือก่อนทุกครั้ง
๔. ผู้บริหารมีวิธีการบริหารโดยยึดหลักธรรมาภิบาล
๕. บุคลากรมีวิธีการทำงานเป็นทีม
๖. มีโครงสร้างกำหนดให้ผู้บริหารมาจากการเลือกตั้งโดยตรงของประชาชน ทำให้การตัดสินใจของผู้บริหารสนองตอบความต้องการของประชาชนได้ตรงประเด็น
๗. ผู้บริหารและสมาชิกสภา อบต. มีความใกล้ชิดและเข้าถึงประชาชนได้อย่างเป็นกันเอง
๘. ผู้บริหารท้องถิ่นสามารถกำหนดนโยบายเองภายใต้กรอบของกฎหมาย
๙. อบต. สามารถจัดกรอบอัตรากำลังได้เองตามภารกิจหน้าที่
๑๐. เป็นหน่วยงานที่ใกล้ชิดกับประชาชนรู้ปัญหาและความต้องการของประชาชนและแก้ไขปัญหาความเดือดร้อนได้ตามความต้องการ
๑๑. การจัดทำแผนพัฒนาจัดทำตามความต้องการของประชาชน (ตามแผนชุมชน)

จุดอ่อน (Weakness)

๑. งบประมาณของ อบต. มีจำนวนจำกัดเมื่อเทียบกับภารกิจที่มีอยู่มาก
๒. การรวมกลุ่มและการสร้างเครือข่ายมีน้อย
๓. มีระเบียบ/กฎหมายเปลี่ยนแปลงบ่อย และหรือการขัดกันของกฎหมาย การตีความของผู้มีอำนาจตรวจสอบทำให้บุคลากรไม่มีความมั่นใจในการทำงาน
๔. พื้นที่ทำกินส่วนใหญ่ไม่มีเอกสารสิทธิ์ ซึ่งมีผลต่อการจัดเก็บภาษี
๕. จำนวนโครงการที่บรรจุในแผนพัฒนาตำบลมีจำนวนมากแต่ในการดำเนินการตามแผนพัฒนามีน้อย
๖. การจัดเก็บภาษีบำรุงท้องที่, ภาษีโรงเรือนและที่ดินได้ไม่เท่าที่ควรเนื่องจากการจัดทำแผนที่ภาษีไม่สมบูรณ์

การวิเคราะห์สภาพแวดล้อมภายนอก

โอกาส (Opportunity)

๑. พรบ. กำหนดแผนและขั้นตอนการกระจายอำนาจให้แก่องค์กรปกครองส่วนท้องถิ่น พ.ศ.๒๕๔๒ ได้กำหนดการถ่ายโอนภารกิจ อำนาจหน้าที่ในการบริการสาธารณะให้ อปท.
๒. มีโรงพยาบาลส่งเสริมสุขภาพตำบล ๒ แห่ง พร้อมบุคลากรทางการแพทย์ในการให้บริการประชาชน
๓. โรงพยาบาลส่งเสริมสุขภาพตำบลนาจำปา มีบทบาทในการร่วมบูรณาการการทำงานด้านการส่งเสริมสุขภาพผู้สูงอายุ การจัดการสุขภาพของประชาชน การควบคุมโรคติดต่อ
๔. พื้นที่ส่วนใหญ่ทำการเกษตร

อุปสรรค (Threat)

๑. สภาพพื้นที่เป็นที่ราบสูง ดินมีลักษณะร่วนปนทราย การเพาะปลูกต้องอาศัยน้ำมาก
๒. ต้นทุนการผลิตสูง เช่น ราคาปุ๋ย เมล็ดพันธุ์ ค่าขนส่ง ค่าแรงงานสูงขึ้น
๓. แหล่งน้ำทำการเกษตรไม่เพียงพอ
๔. ปัญหาด้านสาธารณสุขโรคยังไม่เพียงพอ เช่น น้ำเพื่อการอุปโภค - บริโภคไม่เพียงพอ
๕. มีเส้นทางที่แยกย่อยจำนวนมาก ทำให้การพัฒนาไม่ทั่วถึง
๖. เกษตรกรไม่มีความสนใจในการผลิตปุ๋ย ยาฆ่าแมลงใช้เองในการปรับปรุงคุณภาพดินและเพิ่มผลผลิต
๗. ปัญหาความขัดแย้งทางการเมืองภายในประเทศ ทำให้การจัดสรรงบประมาณให้แก่ท้องถิ่นล่าช้า ทำให้การบริหารงานเพื่อสนองความต้องการของประชาชนไม่ทันตามกำหนด
๘. ปัญหาการวางตัวเด็กและเยาวชนในช่วงหัวเลี้ยวหัวต่อ ระหว่างเยาวชนไปเป็นผู้ใหญ่
๙. การว่างงานของคนในชุมชน และคนในชุมชนต้องไปทำงานนอกพื้นที่
๑๐. พื้นที่ทำกินบางส่วนไม่มีเอกสารสิทธิ์

ปัจจัยและสถานการณ์เปลี่ยนแปลงที่มีผลต่อการพัฒนา

ผลการวิเคราะห์ปัญหาและความต้องการของประชาชน เพื่อให้การวางแผนพัฒนาขององค์การบริหารส่วนตำบลนาจำปา สามารถตอบสนองความต้องการของชุมชนได้อย่างมีประสิทธิภาพ องค์การบริหารส่วนตำบลนาจำปา จึงทำการวิเคราะห์ปัญหาและความต้องการของประชาชนที่รวบรวมมาจากการทำประชาคม โดยแบ่งตามประเภทของปัญหา ดังนี้

- ๑.ปัญหาด้านโครงสร้างพื้นฐาน

ปัญหา	สภาพปัญหา
๑. การคมนาคม	๑.สภาพถนนภายในหมู่บ้านเป็นหลุมเป็นบ่อ ทำให้การสัญจรไปมา ไม่สะดวกเท่าที่ควร ถนนคสล.ยังไม่ทั่วถึง
๒. ไฟฟ้า	๒. การขยายเขตบริการไฟฟ้ายังไม่ครอบคลุมครัวเรือนที่ห่างไกลและไฟฟ้าเพื่อการเกษตรยังไม่มี
๓.น้ำอุปโภค-บริโภค-น้ำเพื่อการเกษตร	๓.๑ ขาดแคลนแหล่งน้ำสะอาด เพื่อนำมาใช้ในการผลิตน้ำประปา ๓.๒. ไม่มีระบบชลประทาน ฝ่ายกักเก็บน้ำและสภาพลำห้วยต้นเงิน ๓.๓ น้ำใต้ดินมีไม่เพียงพอ

๒. ปัญหาด้านเศรษฐกิจ

ปัญหา	สภาพปัญหา
๑. ราคาผลผลิตทางการเกษตรตกต่ำ	๑. ไม่มีตลาดรองรับผลผลิตและขาดการประกันราคาพืชผลผลิต
๒.ปัจจัยการผลิตมีราคาสูง	๒. ไม่มีการควบคุมราคาปัจจัยของการผลิต
๓.ไม่มีตลาดรองรับจำหน่ายผลิตผล	๓. ไม่มีสถานที่ที่ใช้สำหรับรองรับผลผลิต
๔.ขาดเงินทุนในการประกอบอาชีพ	๔. ไม่มีเงินทุนสำหรับใช้ในการประกอบอาชีพ
๕.ขาดความรู้ในการประกอบอาชีพอื่น	๕.ไม่มีความรู้ความชำนาญในการนำไปใช้ประกอบอาชีพอื่นหลังฤดูกาลเก็บเกี่ยว

๓. ปัญหาด้านสังคม

ปัญหา	สภาพปัญหา
๑. ความเข้มแข็งของชุมชน	๑. ราษฎรในพื้นที่ขาดความสามัคคีในการรวมกลุ่ม
๒. ยาเสพติด	๒. การให้ความรู้แก่ชุมชนในเรื่องเกี่ยวกับปัญหาเสพติดไม่ทั่วถึง
๓. กีฬาและนันทนาการ	๓. ขาดผู้นำด้านการกีฬาและสถานที่ออกกำลังกายและสถานที่พักผ่อนไม่เพียงพอ
๔. ภาวะการว่างงาน	๔. การเคลื่อนย้ายแรงงานสู่สังคมเมือง

๔. ปัญหาด้านสาธารณสุข

ปัญหา	สภาพปัญหา
๑. สุขภาพอนามัย	๑. ขาดความสนใจ ตระหนักในการดูแลสุขภาพของตนเอง ครอบครัว และชุมชน
๒. การบริการสาธารณสุขมูลฐาน	๒. ขาดแคลนวัสดุ อุปกรณ์ บุคลากรให้บริการอย่างทั่วถึง

๕. ปัญหาด้านการเมือง การบริหาร

ปัญหา	สภาพปัญหา
๑. การปกกครองระบอบ ประชาธิปไตย ๒. ความสนใจในการมีส่วนร่วม	๑. ความเชื่อในระบบผู้นำ ผู้มีบุญคุณ ๒. การวิ้อสิทธิขายเสียงของแระเทศ ๓. การไม่แยกแยะความถูกต้อง ความเป็นญาติ พี่น้องและความกตัญญูทเวที เกี่ยวกับการเลือกตั้ง ๔. ประชาชนขาดความสนใจการเข้าร่วมประชาคมและไม่ทราบถึงประโยชน์ ของการเข้าร่วมประชาคม

๖. ปัญหาด้านการศึกษา ศาสนาและวัฒนธรรม

ปัญหา	สภาพปัญหา
๑. ด้านอุปกรณ์สื่อการเรียน ๒. อุปกรณ์สำหรับสนามเด็กเล่นไม่ มีมาตรฐาน ๓. ไม่มีสนามเด็กเล่นและเครื่อง ออกกำลังกาย	๑. ขาดแคลนอุปกรณ์สื่อการเรียนการสอนที่ทันสมัย ๒. ไม่มีสนามเด็กเล่น ๓. ไม่มีอุปกรณ์เด็กเล่นและเครื่องออกกำลังกาย

๗. ปัญหาด้านทรัพยากรธรรมชาติและสิ่งแวดล้อม

ปัญหา	สภาพปัญหา
๑. ขยะมูลฝอยและสิ่งปฏิกูล ๒. ป่าไม้	๑. ขาดความรู้ในการกำจัดขยะมูลฝอยและสิ่งปฏิกูลที่ถูกต้อง ส่งผลให้เกิด มลพิษ ไม่มีถังขยะในครัวเรือน ๒. ป่าไม้ถูกทำลาย ๓. ที่สาธารณะประโยชน์ไม่เพียงพอสำหรับปลูกป่าทดแทน ๔. ประชาชนขาดความรู้ความตระหนักในการอนุรักษ์ทรัพยากรป่าไม้

แผนและความก้าวหน้าในการดำเนินงานและการใช้งบประมาณ ประจำปีงบประมาณ พ.ศ.๒๕๖๙
องค์การบริหารส่วนตำบลนาจำปา (ไตรมาสที่ ๑-๒)

๑.ยุทธศาสตร์ที่ ๑ การพัฒนาด้านโครงสร้างพื้นฐาน

๑.๑แนวทางการพัฒนาด้านคมนาคม สะพาน ทางระบายน้ำ

แผนงานอุตสาหกรรมและการโยธา

ลำดับที่	โครงการ/กิจกรรม	งบประมาณ (บาท)	ระยะเวลาดำเนินการ	ผลการดำเนินงาน			ผลการใช้จ่าย งบประมาณ (บาท)	งบประมาณ คงเหลือ (บาท)	หมายเหตุ
				ดำเนินการ แล้วเสร็จ	อยู่ระหว่าง ดำเนินการ	ยกเลิก/ยังไม่ได้ ดำเนินการ			
๑	โครงการเสริมผิวจราจรแอสฟัลท์ติกคอนกรีต ถนนสายบ้านโพนสวรรค์ หมู่ ๑ -วัดป่าสวรรค์จันทาราม	๕๐๐,๐๐๐	๑ พ.ย.๖๘-๓๑ ม.ค.๖๙	√			๔๙๘,๗๐๐	๑,๓๐๐	
๒	ค่าจ้างเหมาบริการ	๖๒๔,๐๐๐	๑ ต.ค.๖๘-๓๐ ก.ย.๖๙		√		๓๑๒,๐๐๐	๓๑๒,๐๐๐	
๓	โครงการปรับปรุงห้องปฏิบัติงานสภาองค์การบริหารส่วนตำบล	๙๐,๙๐๐	๑ มี.ค.๖๙-๓๑พ.ค.๖๙	√			๙๐,๙๐๐	๐.๐๐	
๔	โครงการปรับปรุงห้องน้ำศูนย์โฮมสุคนาจำปา	๑๘,๔๐๐	๑ มี.ค.๖๙-๓๑พ.ค.๖๙	√			๑๘,๔๐๐	๐.๐๐	
๕	โครงการปรับปรุงห้องน้ำภายในอาคารที่ทำการ	๑๑๕,๐๐๐	๑ มี.ค.๖๙-๓๑พ.ค.๖๙	√			๑๑๕,๐๐๐	๐.๐๐	

แผนและความก้าวหน้าในการดำเนินงานและการใช้งบประมาณ ประจำปีงบประมาณ พ.ศ.๒๕๖๙
องค์การบริหารส่วนตำบลนาจำปา (ไตรมาสที่ ๑-๒)

๑.ยุทธศาสตร์ที่ ๑ การพัฒนาด้านโครงสร้างพื้นฐาน
๑.๒ แนวทางการพัฒนาด้านไฟฟ้าสาธารณะ
แผนงานการพาณิชย์

ลำดับที่	โครงการ/กิจกรรม	งบประมาณ (บาท)	ระยะเวลาดำเนินการ	ผลการดำเนินงาน			ผลการใช้จ่าย งบประมาณ (บาท)	งบประมาณ คงเหลือ (บาท)	หมายเหตุ
				ดำเนินการ แล้วเสร็จ	อยู่ระหว่าง ดำเนินการ	ยกเลิก/ยังไม่ได้ ดำเนินการ			
๑	ค่าจ้างเหมาบริการ	๑๓๒,๐๐๐	๑ ต.ค.๖๘-๓๐ ก.ย.๖๙		√		๖๖,๐๐๐	๖๖,๐๐๐	
๒	วัสดุไฟฟ้าและวิทยุ	๒๐,๐๐๐	๑ ต.ค.๖๘-๓๐ ก.ย.๖๙		√		๖,๕๙๕	๑๓,๔๐๕	

แผนและความก้าวหน้าในการดำเนินงานและการใช้งบประมาณ ประจำปีงบประมาณ พ.ศ.๒๕๖๙

องค์การบริหารส่วนตำบลนาจำปา (ไตรมาสที่ ๑-๒)

๑.ยุทธศาสตร์ที่ ๑ การพัฒนาด้านโครงสร้างพื้นฐาน

๑.๓ แนวทางการพัฒนาแหล่งน้ำ ระบบประปา ขุดลอก

แผนงานการพาณิชย์

ลำดับที่	โครงการ/กิจกรรม	งบประมาณ (บาท)	ระยะเวลาดำเนินการ	ผลการดำเนินงาน			ผลการใช้จ่าย งบประมาณ (บาท)	งบประมาณ คงเหลือ (บาท)	หมายเหตุ
				ดำเนินการ แล้วเสร็จ	อยู่ระหว่าง ดำเนินการ	ยกเลิก/ยังไม่ได้ ดำเนินการ			
๑	วัสดุก่อสร้าง	๕๐,๐๐๐	๑ ม.ค.๖๙-๓๐ ก.ย.๖๙		√		๔๘,๘๗๕	๑,๑๒๕	
๒	วัสดุอื่น	๓๐๐,๐๐๐	๑ ต.ค.๖๘-๓๐ ก.ย.๖๙		√		๒๖๘,๔๐๐	๓๑,๖๐๐	
๓	ค่าจ้างเหมาบริการ	๑,๒๙๖,๐๐๐	๑ ต.ค.๖๘-๓๐ ก.ย.๖๙		√		๖๔๘,๐๐๐	๖๔๘,๐๐๐	

แผนและความก้าวหน้าในการดำเนินงานและการใช้งบประมาณ ประจำปีงบประมาณ พ.ศ.๒๕๖๙

องค์การบริหารส่วนตำบลนาจำปา (ไตรมาสที่ ๑-๒)

๒.ยุทธศาสตร์ที่ ๒ การพัฒนาด้านการพัฒนาเมืองน่าอยู่ทรัพยากรธรรมชาติและสิ่งแวดล้อม

๒.๑ ด้านการปรับปรุงภูมิทัศน์ภายในตำบล

แผนงานบริหารงานทั่วไป

ลำดับที่	โครงการ/กิจกรรม	งบประมาณ (บาท)	ระยะเวลาดำเนินการ	ผลการดำเนินงาน			ผลการใช้จ่าย งบประมาณ (บาท)	งบประมาณ คงเหลือ (บาท)	หมายเหตุ
				ดำเนินการ แล้วเสร็จ	อยู่ระหว่าง ดำเนินการ	ยกเลิก/ยังไม่ได้ ดำเนินการ			
-	-	-	-		-				

๒.ยุทธศาสตร์ที่ ๒ การพัฒนาด้านการพัฒนาเมืองน่าอยู่ทรัพยากรธรรมชาติและสิ่งแวดล้อม

๒.๒ ด้านการส่งเสริมการท่องเที่ยว

แผนงานบริหารงานทั่วไป

ลำดับที่	โครงการ/กิจกรรม	งบประมาณ (บาท)	ระยะเวลาดำเนินการ	ผลการดำเนินงาน			ผลการใช้จ่าย งบประมาณ (บาท)	งบประมาณ คงเหลือ (บาท)	หมายเหตุ
				ดำเนินการ แล้วเสร็จ	อยู่ระหว่าง ดำเนินการ	ยกเลิก/ยังไม่ได้ ดำเนินการ			
๑	โครงการส่งเสริมการท่องเที่ยวและ ของดีอำเภอตอนจาน	๘๐,๐๐๐	๑ ม.ค. ๖๙-๓๑ ม.ค.๖๙	√			๘๐,๐๐๐	๐.๐๐	

แผนและความก้าวหน้าในการดำเนินงานและการใช้งบประมาณ ประจำปีงบประมาณ พ.ศ.๒๕๖๙

องค์การบริหารส่วนตำบลนาจำปา (ไตรมาสที่ ๑-๒)

๒.ยุทธศาสตร์ที่ ๒ การพัฒนาด้านการพัฒนาเมืองน่าอยู่ทรัพยากรธรรมชาติและสิ่งแวดล้อม

๒.๓ ด้านการเมืองน่าอยู่

แผนงานเคหะและชุมชน

ลำดับที่	โครงการ/กิจกรรม	งบประมาณ (บาท)	ระยะเวลาดำเนินการ	ผลการดำเนินงาน			ผลการใช้จ่าย งบประมาณ (บาท)	งบประมาณ คงเหลือ (บาท)	หมายเหตุ
				ดำเนินการ แล้วเสร็จ	อยู่ระหว่าง ดำเนินการ	ยกเลิก/ยังไม่ได้ ดำเนินการ			
๑	ค่าธรรมเนียมการทิ้งขยะ	๑๘๐,๐๐๐	๑ ต.ค.๖๘-๓๐ ก.ย.๖๙		√		๙๘,๕๐๐	๘๑,๕๐๐	
๒	ค่าจ้างเหมาบริการ	๔๘๐,๐๐๐	๑ ต.ค.๖๘-๓๐ ก.ย.๖๙		√		๒๔๐,๐๐๐	๒๔๐,๐๐๐	

๓.ยุทธศาสตร์ที่ ๓ การพัฒนาด้านเศรษฐกิจและสังคม

๓.๑ แนวทางการพัฒนาด้านการส่งเสริมอาชีพ

แผนงานบริหารงานทั่วไป

ลำดับที่	โครงการ/กิจกรรม	งบประมาณ (บาท)	ระยะเวลาดำเนินการ	ผลการดำเนินงาน			ผลการใช้จ่าย งบประมาณ (บาท)	งบประมาณ คงเหลือ (บาท)	หมายเหตุ
				ดำเนินการ แล้วเสร็จ	อยู่ระหว่าง ดำเนินการ	ยกเลิก/ยังไม่ได้ ดำเนินการ			
-	-	-	-		-				

แผนและความก้าวหน้าในการดำเนินงานและการใช้งบประมาณ ประจำปีงบประมาณ พ.ศ.๒๕๖๙
 องค์กรบริหารส่วนตำบลนาจำปา (ไตรมาสที่ ๑-๒)

๓.ยุทธศาสตร์ที่ ๓ การพัฒนาด้านเศรษฐกิจและสังคม

๓.๒ แนวทางการพัฒนาด้านงานป้องกันบรรเทาและสาธารณภัย

แผนงานรักษาความสงบภายใน

ลำดับที่	โครงการ/กิจกรรม	งบประมาณ (บาท)	ระยะเวลาดำเนินการ	ผลการดำเนินงาน			ผลการใช้จ่าย งบประมาณ (บาท)	งบประมาณ คงเหลือ (บาท)	หมายเหตุ
				ดำเนินการ แล้วเสร็จ	อยู่ระหว่าง ดำเนินการ	ยกเลิก/ยังไม่ได้ ดำเนินการ			
๑	ค่าจ้างเหมาบริการ	๓๒๔,๐๐๐	๑ ต.ค.๖๘-๓๐ ก.ย.๖๙		√		๑๖๒,๐๐๐	๑๖๒,๐๐๐	
๒	วัสดุเชื้อเพลิงและหล่อลื่น	๓๐,๐๐๐	๑ ต.ค.๖๘-๓๐ ก.ย.๖๙		√		๑๔๙,๗๘๖	๕๐,๒๑๔	
๓	โครงการซักซ้อมแผนป้องกันและ บรรเทาสาธารณภัย	๘๐,๐๐๐	๑ มี.ย.๖๙-๓๐ก.ย.๖๙			√	๐.๐๐	๘๐,๐๐๐	
๔	โครงการรณรงค์ป้องกันและแก้ไข ปัญหายาเสพติด	๑๕๐,๐๐๐	๑ มี.ย.๖๙-๓๐ก.ย.๖๙			√	๐.๐๐	๘๐,๐๐๐	
๕	เงินสำรองจ่าย	๘๒๒,๙๘๓	๑ ต.ค.๖๘-๓๐ ก.ย.๖๙		√		๘๑๕,๙๐๐	๗,๐๘๓	
๖	โครงการศูนย์ปฏิบัติการร่วมในการ ช่วยเหลือประชาชนของ อปท.	๔๐,๐๐๐	๑ ต.ค.๖๘-๓๐ ก.ย.๖๙		√		๓๙,๐๐๐	๑,๐๐๐	

แผนและความก้าวหน้าในการดำเนินงานและการใช้งบประมาณ ประจำปีงบประมาณ พ.ศ.๒๕๖๙
องค์การบริหารส่วนตำบลนาจำปา (ไตรมาสที่ ๑-๒)

๔.ยุทธศาสตร์ที่ ๔ การพัฒนาด้านสาธารณสุข
๔.๑ ด้านการส่งเสริมสุขภาพและอนามัย
แผนงานสาธารณสุข

ลำดับที่	โครงการ/กิจกรรม	งบประมาณ (บาท)	ระยะเวลาดำเนินการ	ผลการดำเนินงาน			ผลการใช้จ่าย งบประมาณ (บาท)	งบประมาณ คงเหลือ (บาท)	หมายเหตุ
				ดำเนินการ แล้วเสร็จ	อยู่ระหว่าง ดำเนินการ	ยกเลิก/ยังไม่ได้ ดำเนินการ			
๑	ค่าตอบแทนอาสาบริบาลท้องถิ่น	๑๔๔,๐๐๐	๑ ต.ค.๖๘-๓๐ ก.ย.๖๙		√		๗๒,๐๐๐	๗๒,๐๐๐	
๒	โครงการสัตรีปลอดโรคคนปลอดภัย จากโรคพิษสุนัขบ้า	๖๐,๐๐๐	๑ เม.ย.๖๙-๓๐ ก.ย.๖๙			√	๐.๐๐	๖๐,๐๐๐	
๓	โครงการอุดหนุนคณะกรรมการ หมู่บ้านสำหรับการสนับสนุนการ ดำเนินงานตามแนวทางโครงการ พระราชดำริฯ	๑๘๐,๐๐๐	๑ มี.ค.๖๙-๓๐ ก.ย. ๖๙	√			๑๘๐,๐๐๐	๐.๐๐	
๔	ค่าจ้างเหมาบริการ	๘๑๖,๐๐๐	๑ ต.ค.๖๘-๓๐ ก.ย.๖๙		√		๔๐๘,๐๐๐	๔๐๘,๐๐๐	

แผนและความก้าวหน้าในการดำเนินงานและการใช้งบประมาณ ประจำปีงบประมาณ พ.ศ.๒๕๖๙

องค์การบริหารส่วนตำบลนาจำปา (ไตรมาสที่ ๑-๒)

๕.ยุทธศาสตร์ที่ ๕ การพัฒนาด้านการศึกษา ศาสนา วัฒนธรรม และภูมิปัญญาท้องถิ่น

๕.๑ ด้านแนวทางการพัฒนาด้านคุณธรรม จริยธรรม และวัฒนธรรมประเพณีท้องถิ่น

แผนงานการศึกษา วัฒนธรรม และนันทนาการ

ลำดับที่	โครงการ/กิจกรรม	งบประมาณ (บาท)	ระยะเวลาดำเนินการ	ผลการดำเนินงาน			ผลการใช้จ่าย งบประมาณ (บาท)	งบประมาณ คงเหลือ (บาท)	หมายเหตุ
				ดำเนินการ แล้วเสร็จ	อยู่ระหว่าง ดำเนินการ	ยกเลิก/ยังไม่ได้ ดำเนินการ			
๑	โครงการตัดขาดถนนสายบุญ ประจำปี ๒๕๖๙	๓๐,๐๐๐	๑ เม.ย.๖๙-๓๐ พ.ค.๖๙	√			๓๐,๐๐๐	๐.๐๐	
๒	โครงการประเพณีบุญบั้งไฟประจำปี ๒๕๖๙	๒๐๐,๐๐๐	๑ พ.ค.๖๙-๓๐ มิ.ย.๖๙	√			๒๐๐,๐๐๐	๐.๐๐	
๓	โครงการส่งเสริมประเพณีสงกรานต์ และรดน้ำดำหัวผู้สูงอายุ	๒๐๐,๐๐๐	๑ เม.ย.๖๙-๓๐ เม.ย.๖๙	√			๒๐๐,๐๐๐	๐.๐๐	โอน งบประมาณ เพิ่ม
๔	โครงการตัดขาดเทโวโรหณะ ประจำปี ๒๕๖๙	๕๐,๐๐๐	๑ ต.ค.๖๘-๓๑ ต.ค.๖๘	√			๕๐,๐๐๐	๐.๐๐	
๕	ค่าจ้างเหมาบริการ	๑๓๒,๐๐๐	๑ ต.ค.๖๘-๓๐ ก.ย.๖๙		√		๖๖,๐๐๐	๖๖,๐๐๐	

แผนและความก้าวหน้าในการดำเนินงานและการใช้งบประมาณ ประจำปีงบประมาณ พ.ศ.๒๕๖๙

องค์การบริหารส่วนตำบลนาจำปา (ไตรมาสที่ ๑-๒)

๕.ยุทธศาสตร์ที่ ๕ การพัฒนาด้านการศึกษา ศาสนา วัฒนธรรม และภูมิปัญญาท้องถิ่น

๕.๒ แนวทางการพัฒนาด้านส่งเสริมการศึกษา

แผนงานการศึกษา

ลำดับที่	โครงการ/กิจกรรม	งบประมาณ (บาท)	ระยะเวลาดำเนินการ	ผลการดำเนินงาน			ผลการใช้จ่าย งบประมาณ (บาท)	งบประมาณ คงเหลือ(บาท)	หมายเหตุ
				ดำเนินการ แล้วเสร็จ	อยู่ระหว่าง ดำเนินการ	ยกเลิก/ยังไม่ได้ ดำเนินการ			
๑	โครงการวันเด็กแห่งชาติประจำปี ๒๕๖๙	๕๐,๐๐๐	๑๑ ม.ค.๖๙	√			๕๐,๐๐๐	๐.๐๐	
๒	ค่าจ้างเหมาบริการพนักงาน	๗๒๐,๐๐๐	๑ ต.ค.๖๘-๓๐ ก.ย.๖๙		√		๓๖๐,๐๐๐	๓๖๐,๐๐๐	
๓	โครงการสนับสนุนค่าใช้จ่ายการ บริหารสถานศึกษา	๘๙๙,๒๖๔	๑ ต.ค.๖๘-๓๐ ก.ย.๖๙		√		๓๖๗,๒๘๐	๕๓๑,๙๘๔	
๔	จัดซื้ออาหารเสริม (นม)	๗๓๒,๕๕๖	๑ ต.ค.๖๘-๓๐ ก.ย.๖๙		√		๔๕๑,๘๒๕.๔๑	๒๘๐,๗๓๐.๕๙	
๕	อุดหนุนอาหารกลางวันโรงเรียนใน พื้นที่	๑,๓๐๐,๐๐๐	๑ ต.ค.๖๘-๓๐ ก.ย.๖๙		√		๙๕๐,๘๕๐	๓๔๙,๑๕๐	

แผนและความก้าวหน้าในการดำเนินงานและการใช้งบประมาณ ประจำปีงบประมาณ พ.ศ.๒๕๖๙

องค์การบริหารส่วนตำบลนาจำปา (ไตรมาสที่ ๑-๒)

๖.ยุทธศาสตร์ที่ ๖ การพัฒนาด้านการเมืองการบริหาร

๖.๑ แนวทางการพัฒนาการมีส่วนร่วมของประชาชน

แผนงานบริหารงานทั่วไป

ลำดับที่	โครงการ/กิจกรรม	งบประมาณ (บาท)	ระยะเวลาดำเนินการ	ผลการดำเนินงาน			ผลการใช้จ่าย งบประมาณ (บาท)	งบประมาณ คงเหลือ (บาท)	หมายเหตุ
				ดำเนินการ แล้วเสร็จ	อยู่ระหว่าง ดำเนินการ	ยกเลิก/ยังไม่ได้ ดำเนินการ			
๑	โครงการจัดประชุมประชาคมจัดทำ แผนฯ	๒๕,๐๐๐	๑ มี.ค.๖๙-๓๑ พ.ค.๖๙	√			๒๓,๓๕๐	๑,๖๕๐	
๒	โครงการจิตอาสาพัฒนาเราทำดีด้วย หัวใจ	๕๐,๐๐๐	๑ ต.ค.๖๘-๓๐ ก.ย.๖๙		√		๓๕,๐๐๐	๑๕,๐๐๐	
๓	โครงการเลือกตั้งสมาชิกสภาองค์การ บริหารส่วนตำบลหรือผู้บริหาร ท้องถิ่น	๖๓๐,๓๒๐	๑ ต.ค.๖๘-๓๑ ม.ค.๖๙	√			๖๑๖,๑๒๕.๕๘		โอน งบประมาณ เพิ่ม

แผนและความก้าวหน้าในการดำเนินงานและการใช้งบประมาณ ประจำปีงบประมาณ พ.ศ.๒๕๖๙

องค์การบริหารส่วนตำบลนาจำปา (ไตรมาสที่ ๑-๒)

๖.ยุทธศาสตร์ที่ ๖ การพัฒนาด้านการเมืองการบริหาร

๖.๒ แนวทางการพัฒนาการเพิ่มศักยภาพของบุคลากรและปรับปรุงสำนักงาน

แผนงานบริหารงานทั่วไป

ลำดับที่	โครงการ/กิจกรรม	งบประมาณ (บาท)	ระยะเวลาดำเนินการ	ผลการดำเนินงาน			ผลการใช้จ่าย งบประมาณ (บาท)	งบประมาณ คงเหลือ (บาท)	หมายเหตุ
				ดำเนินการ แล้วเสร็จ	อยู่ระหว่าง ดำเนินการ	ยกเลิก/ยังไม่ได้ ดำเนินการ			
๑	ค่าจ้างเหมาบริการ	๗๔๔,๐๐๐	๑ ต.ค.๖๘-๓๐ ก.ย.๖๙		√		๓๗๒,๐๐๐	๓๗๒,๐๐๐	
๒	ค่าเช่าเครื่องถ่ายเอกสาร	๘๖,๔๐๐	๑ ต.ค.๖๘-๓๐ ก.ย.๖๙		√		๔๓,๒๐๐	๔๓,๒๐๐	
๓	ค่ารับรอง	๑๐,๐๐๐	๑ ต.ค.๖๘-๓๐ ก.ย.๖๙		√		๘,๑๑๔	๑,๘๘๖	
๔	ค่าใช้จ่ายในงานรัฐพิธีทางศาสนา/รัฐพิธี	๑๐,๐๐๐	๑ ต.ค.๖๘-๓๐ ก.ย.๖๙		√		๓,๐๐๐	๗,๐๐๐	
๕	ค่าใช้จ่ายในการเดินทางไปราชการ	๕๒,๐๐๐	๑ ต.ค.๖๘-๓๐ ก.ย.๖๙		√		๔๙,๖๖๔	๒,๓๓๖	

แผนและความก้าวหน้าในการดำเนินงานและการใช้งบประมาณ ประจำปีงบประมาณ พ.ศ.๒๕๖๙

องค์การบริหารส่วนตำบลนาจำปา (ไตรมาสที่ ๑-๒)

๖.ยุทธศาสตร์ที่ ๖ การพัฒนาด้านการเมืองการบริหาร

๖.๒ แนวทางการพัฒนาการเพิ่มศักยภาพของบุคลากรและปรับปรุงสำนักงาน

แผนงานบริหารงานทั่วไป

ลำดับที่	โครงการ/กิจกรรม	งบประมาณ (บาท)	ระยะเวลาดำเนินการ	ผลการดำเนินงาน			ผลการใช้จ่าย งบประมาณ (บาท)	งบประมาณ คงเหลือ (บาท)	หมายเหตุ
				ดำเนินการ แล้วเสร็จ	อยู่ระหว่าง ดำเนินการ	ยกเลิก/ยังไม่ได้ ดำเนินการ			
๖	ค่าลงทะเบียนในการฝึกอบรม	๙๐,๐๐๐	๑ ต.ค.๖๘-๓๐ ก.ย.๖๙		√		๘๓,๓๐๐	๖,๗๐๐	
๗	วัสดุสำนักงาน	๖๕,๐๐๐	๑ ต.ค.๖๘-๓๐ ก.ย.๖๙		√		๓๙,๘๗๘	๒๕,๑๒๒	
๘	วัสดุคอมพิวเตอร์	๑๐,๐๐๐	๑ ต.ค.๖๘-๓๐ ก.ย.๖๙			√	๐.๐๐	๐.๐๐	โอนลด งบประมาณ
๘	วัสดุงานบ้านงานครัว	๑๐,๐๐๐	๑ ต.ค.๖๘-๓๐ ก.ย.๖๙		√		๗,๕๐๐	๒,๕๐๐	
๙	วัสดุยานพาหนะและขนส่ง	๑๐,๐๐๐	๑ ต.ค.๖๘-๓๐ ก.ย.๖๙			√	๐.๐๐	๑๐,๐๐๐	
๑๐	วัสดุเชื้อเพลิงและหล่อลื่น	๒๐๐,๐๐๐	๑ ต.ค.๖๘-๓๐ ก.ย.๖๙		√		๓๐,๐๐๐	๑๗๐,๐๐๐	

แผนและความก้าวหน้าในการดำเนินงานและการใช้งบประมาณ ประจำปีงบประมาณ พ.ศ.๒๕๖๙
องค์การบริหารส่วนตำบลนาจำปา (ไตรมาสที่ ๑-๒)

๖.ยุทธศาสตร์ที่ ๖ การพัฒนาด้านการเมืองการบริหาร

๖.๒ แนวทางการพัฒนาการเพิ่มศักยภาพของบุคลากรและปรับปรุงสำนักงาน
แผนงานบริหารงานทั่วไป งานบริหารงานคลัง

ลำดับที่	โครงการ/กิจกรรม	งบประมาณ (บาท)	ระยะเวลาดำเนินการ	ผลการดำเนินงาน			ผลการใช้จ่าย งบประมาณ (บาท)	งบประมาณ คงเหลือ (บาท)	หมายเหตุ
				ดำเนินการ แล้วเสร็จ	อยู่ระหว่าง ดำเนินการ	ยกเลิก/ยังไม่ได้ ดำเนินการ			
๑	ค่าจ้างเหมาบริการ	๘๐๔,๐๐๐	๑ ต.ค.๖๘-๓๐ ก.ย.๖๙		√		๔๐๒,๐๐๐	๔๐๒,๐๐๐	
๒	ค่าซ่อมแซมและบำรุงรักษา	๕๕๐,๐๐๐	๑ ต.ค.๖๘-๓๐ ก.ย.๖๙		√		๔๖๖,๐๖๕.๓๑	๓,๙๓๔.๖๙	
๓	ค่าใช้จ่ายในการเดินทางไปราชการ	๒๐,๐๐๐	๑ ต.ค.๖๘-๓๐ ก.ย.๖๙		√		๗,๘๐๐	๑๒,๒๐๐	
๔	วัสดุสำนักงาน	๒๐,๐๐๐	๑ ต.ค.๖๘-๓๐ ก.ย.๖๙	√			๒๐,๐๐๐	๐.๐๐	
๕	วัสดุคอมพิวเตอร์	๑๐,๐๐๐	๑ ต.ค.๖๘-๓๐ ก.ย.๖๙		√		๕,๐๐๐	๕,๐๐๐	

แผนและความก้าวหน้าในการดำเนินงานและการใช้งบประมาณ ประจำปีงบประมาณ พ.ศ.๒๕๖๙
องค์การบริหารส่วนตำบลนาจำปา (ไตรมาสที่ ๑-๒)

๖.ยุทธศาสตร์ที่ ๖ การพัฒนาด้านการเมืองการบริหาร

๖.๒ แนวทางการพัฒนาการเพิ่มศักยภาพของบุคลากรและปรับปรุงสำนักงาน

แผนงานอุตสาหกรรมและการโยธา

ลำดับที่	โครงการ/กิจกรรม	งบประมาณ (บาท)	ระยะเวลาดำเนินการ	ผลการดำเนินงาน			ผลการใช้จ่าย งบประมาณ (บาท)	งบประมาณ คงเหลือ (บาท)	หมายเหตุ
				ดำเนินการ แล้วเสร็จ	อยู่ระหว่าง ดำเนินการ	ยกเลิก/ยังไม่ ได้ดำเนินการ			
๑	ค่าใช้จ่ายในการเดินทางไปราชการ	๑๐,๐๐๐	๑ ต.ค.๖๘-๓๐ ก.ย.๖๙		√		๐.๐๐	๑๐,๐๐๐	
๒	ค่าลงทะเบียนอบรม	๒๐,๐๐๐	๑ ต.ค.๖๘-๓๐ ก.ย.๖๙		√		๐.๐๐	๒๐,๐๐๐	
๓	วัสดุสำนักงาน	๑๕,๐๐๐	๑ ต.ค.๖๘-๓๐ ก.ย.๖๙			√	๑๕,๐๐๐	๐.๐๐	
๔	วัสดุคอมพิวเตอร์	๓๐,๐๐๐	๑ ต.ค.๖๘-๓๐ ก.ย.๖๙		√		๐.๐๐	๓๐,๐๐๐	

แผนและความก้าวหน้าในการดำเนินงานและการใช้งบประมาณ ประจำปีงบประมาณ พ.ศ.๒๕๖๙

องค์การบริหารส่วนตำบลนาจำปา (ไตรมาสที่ ๑-๒)

๖.ยุทธศาสตร์ที่ ๖ การพัฒนาด้านการเมืองการบริหาร

๖.๓ แนวทางการพัฒนาระบบสารสนเทศและการกระจายข้อมูลข่าวสาร

แผนงานบริหารงานทั่วไป

ลำดับที่	โครงการ/กิจกรรม	งบประมาณ (บาท)	ระยะเวลาดำเนินการ	ผลการดำเนินงาน			ผลการใช้จ่าย งบประมาณ (บาท)	งบประมาณ คงเหลือ(บาท)	หมายเหตุ
				ดำเนินการ แล้วเสร็จ	อยู่ระหว่าง ดำเนินการ	ยกเลิก/ยังไม่ได้ ดำเนินการ			
๑	ค่าไฟฟ้า	๑,๐๐๐,๐๐๐	๑ ต.ค.๖๘-๓๐ ก.ย.๖๙		√		๖๗๖,๖๖๑.๓๑	๒๓๒,๓๓๘.๖๙	
๒	ค่าบริการสื่อสารและโทรคมนาคม	๔๘,๐๐๐	๑ ต.ค.๖๘-๓๐ ก.ย.๖๙		√		๓๕,๑๔๙.๕๐	๑๒,๘๕๐.๕๐	
๓	ค่าเช่าพื้นที่เว็บไซต์	๑๕,๐๐๐	๑ ต.ค.๖๘-๓๐ ก.ย.๖๙			√	๐.๐๐	๑๕,๐๐๐	

แผนและความก้าวหน้าในการดำเนินงานและการใช้งบประมาณ ประจำปีงบประมาณ พ.ศ.๒๕๖๙
องค์การบริหารส่วนตำบลนาจำปา (ไตรมาสที่ ๑-๒)

๗.ยุทธศาสตร์ที่ ๗ การพัฒนาด้านสวัสดิการสังคม

๖.๓ แนวทางการพัฒนาด้านสวัสดิการสังคมสมเคราะห์

แผนงานงบกลาง

ลำดับที่	โครงการ/กิจกรรม	งบประมาณ (บาท)	ระยะเวลาดำเนินการ	ผลการดำเนินงาน			ผลการใช้จ่าย งบประมาณ (บาท)	งบประมาณ คงเหลือ (บาท)	หมายเหตุ
				ดำเนินการ แล้วเสร็จ	อยู่ระหว่าง ดำเนินการ	ยกเลิก/ยังไม่ได้ ดำเนินการ			
๑	เบี้ยยังชีพผู้ติดเชื้อ	๙๐,๐๐๐	๑ ต.ค.๖๘-๓๐ ก.ย.๖๙		√		๔๐,๕๐๐	๔๙,๕๐๐	
๒	เบี้ยยังชีพผู้พิการ	๒,๓๗๓,๖๐๐	๑ ต.ค.๖๘-๓๐ ก.ย.๖๙		√		๑,๓๒๐,๔๐๐	๑,๐๕๓,๒๐๐	
๓	เบี้ยยังชีพผู้สูงอายุ	๗,๓๖๓,๓๐๐	๑ ต.ค.๖๘-๓๐ ก.ย.๖๙		√		๔,๒๑๙,๑๐๐	๒,๖๘๑,๙๐๐	